

IRay Technologies Co., Ltd.

„MATE” MAH50 / MAL38 / MAL25 hőkamera céltávcső előtét



Használati útmutató V1.0

Tisztelt Vásárlónk!

Köszönjük, hogy megvásárolta termékünket. Kérjük, tanulmányozza használati útmutatónkat a készülék helyes használatának elsajátításához.

Fontos biztonsági tudnivalók

Környezeti hatások

Ne irányítsa a hőkamerát közvetlenül erős hőforrások (pl. a Nap vagy lézer) felé, mert az objektívlencse és az okulárlencse gyűjtőlencseként viselkedik, melynek következtében a készülékben felhalmozódó hő súlyos károsodást okozhat az alkatrészekben.

Fulladásveszély

Ne hagyja, hogy kisgyermekek hozzáférhessenek a készülékhez vagy annak tartozékaihoz, mert könnyen lenyelhetik a kisméretű alkatrészeket.

Biztonságos használat

- Óvja a készüléket nyílt lángtól és magas hőmérséklettől.
- Alacsony külső hőmérséklet esetén csökken az akkumulátor kapacitása, ami nem jelent meghibásodást.
- Tároláshoz helyezze vissza a készüléket a tokjába és válasszon jól szellőző, száraz helyet. Ha hosszabb ideig nem kívánja használni a készüléket, válassza le az akkupakkot.
- Óvja a készüléket az 50°C fölötti és -20°C alatti extrém külső hőmérséklettől.
- A készülék csatlakoztatásához csak USB-C csatlakozó használható.
- Meghibásodás, károsodás esetén juttassa el a készüléket a jótálási jegyen feltüntetett márkaszervizbe.

A kiselejtezett készülék elhelyezésével kapcsolatos tudnivalók (magánfelhasználók esetén)

A 2012/19/EU direktíva (WEEE-direktíva) értelmében az elhasznált, kiselejtezett elektronikai termékek nem dobhatók a normál háztartási hulladékok közé, így azokat a megfelelő gyűjtőhelyeken vagy az új készülék vásárlásának helyén kell leadni.

További információk a www.recyclethis.info honlapon.



Javasolt felhasználási kör

A készülék polgári felhasználói kör által végzett kültéri megfigyelések, vadászatok során szükséges hőnyomkövetésre szolgál. A készülék nem gyermekek számára készült játék.

A készülék használati útmutatóban leírtaktól eltérő módon és/vagy eltérő célú használata miatt keletkező közvetlen és közvetett károkért a gyártó és forgalmazó semmilyen felelősséget sem vállal.

A készülék működésének ellenőrzése

- A készülék minden egyes használata előtt ellenőrizze, hogy nincsenek-e a készüléken látható sérülések.
- Ellenőrizze a kép élességét és minőségét.
- Ellenőrizze az aktuális beállítások helyességét.

1 Műszaki adatok

Típus	MAH50	MAL38	MAL25
Detektor paraméterek			
Felbontás	640x512	384x288	
Pixelméret	12µm		
NETD	≤25mk	≤30mk	
Képfrekvencia	50Hz		
Optikai paraméterek			
Objektívlencse	50mm	38mm	25mm
FOV (látómező fokban)	8,8x7,0 / 15,4x12,3	7,0x5,3 / 12,3x9,2	10,6x7,9 / 18,4x13,8
A nappali távcső ajánlott optikai nagyítása, x	G1/G2: 1-5 G3/G4: 6-10	G1/G2: 1-5 G3/G4: 6-8	G1/G2/G3/G4: 1-5
E-zoom	Előtét módban: x1; Monokulár módban: x1/x2/x4		
Észlelési távolság, m (objektumméret: 1,7m x 0,5m, P(n)=99%)	2597	1948	1298
Kijelző paraméterek			
Típus	OLED		
Felbontás, pixel	1024x768		
Elektronikai paraméterek			
Akkumulátortípus	Beépített akkumulátor + Infray akkupakk		
USB-csatlakozó	USB-C		
Maximális működési idő*, óra	4 + 7	4,5 + 7,5	
Fizikai paraméterek			
Készülékház anyaga	Magnézium ötvözet		
IP-besorolás	IP67		
Távirányítás	Támogatott		
Beépített memória mérete	32GB		
Célzópont, MOA	1		1,5
Tömeg, gramm	530	520	460
Méret, mm	146x62x73	138x62x71	132x62x68
Adaptergyűrű	M52x0,75		

*Az aktuális működési idő függ a Wi-Fi, a videofelvétel és a lézeres távmérő funkciók használatától.

A folyamatos fejlesztések miatt, az előzetes értesítés nélküli módosítás jogát a gyártó fenntartja!

Ezt a használati utasítást a Leitz-Hungaria Kft fordította Önnek!

2 A készülék bemutatása

A MATE-széria újgenerációs hőkamera céltávcső előtét kibővíti a nappali céltávcsövek felhasználási lehetőségeit.

A képerősítésen alapuló éjjellátó eszközöktől eltérően, használatukhoz nincs szükség külső megvilágításra, és az erős fény sem jelent problémát. Nem számít, hogy nappal fényben rossz időjárási körülmények között (esőben, hóesésben, ködben, füstben) vagy éjszaka kívánja-e megfigyelni a növényzet (faágak, magas fű, cserje) mögött rejtőzködő témákat.

A MATE-széria tagjai rossz látási viszonyok közepette is kiválóan használhatók vadászat, megfigyelés, kutatás és mentés alkalmával. A MATE hőkamera céltávcső előtétek többféle előnyt kínálnak éjszakai vadászatok közben a nappali céltávcsövekkel vagy az éjjellátó eszközökkel együtt történő használat során. Nappali céltávcsövekre szerelésükkor a céltávcsövek továbbra is a megszokott módon használhatók, azaz megmarad az aktuális szálkereszt, a betekintési távolság sem változik és a céltávcső változtatható nagyítás funkciója is tovább használható.

3 A készülékjellemzők

- Gyors átalakítási lehetőség monokulárrá vagy előtétté
- Előtétként gyors fel-le szerelhetőség
- 12µm-es nagyfelbontású detektor
- 1024x768 pixeles nagyfelbontású AMOLED-kijelző
- Gyors csatlakoztatás, az újranulázás szükségletlen
- Magnéziumötvözet készülékház
- Ismerős precizitás
- Fénykép/videofelvétel készítés
- Beépített Wi-Fi-modul, InfiRay Outdoor APP támogatás
- Vezeték nélküli távirányítás
- Négyféle képmód: fehér kiemelés, fekete kiemelés, vörös kiemelés, színes
- Háromféle motívummód: erdő, síkság, város
- Monokulár módban digitális zoom: x1, x2, x4
- IP67 fokozatú védelem külső hatásom ellen

4 A készülék részei és kezelőszervei



1. Okulár
2. Az okulár bajonett-típusú gyűrűje
3. ▼ (le) gomb
4. Menü (M) gomb
5. Kamera gomb
6. ▲ (fel) gomb
7. Az objektívlencse fókuszállítója
8. Lencsevédő
9. Objektívlencse
10. Főkapcsoló
11. Mikrofon
12. Type-C csatlakozó
13. Alsó picatinny-sín
14. Céltávcső előtét adapter

5 Menü / állapotáv ikonok

W	Fehér kiemelés képmód
B	Fekete kiemelés képmód
R	Vörös kiemelés képmód
C	Színes képmód
	Erdő motívummód
	Síkság motívummód
	Város motívummód
	E-zoom (csak monokulár módban: x1, x2, x3, x4)
	Fénykép készítése
	Kijelző fényerő
	Távirányítás
	Motívummód
	Képelesség
	Ultra-tiszta
	Wi-Fi
	Video kimenet
	Automatikus zárkalibrálás
	Szálkereszt típus: G1/G2/G3/G4
	Képheállítás, nullázás
	Lőtávolság értesítés beállítás
	Pixelhiba korrekció
	Dátumállítás
	Időállítás
	Nyelvválasztás
	Visszatérés a gyári alapbeállításokhoz
	Rendszerinformációk
	Akkumulátortöltöttség

6 Alapvető kezelési tudnivalók

A MATE-széria hosszan tartó használatra tervezett eszköz. A megfelelő teljesítmény biztosítása és megőrzése érdekében, ne feledkezzen meg az alábbiakról

- Használatbavétel előtt ellenőrizze, hogy a készülék megfelelően van-e rögzítve és beállítva. Lásd a 8. és 9. fejezetet.
- Tárolás előtt hajtsa vissza a lencsevédőt és helyezze a készüléket a hordtókba.
- Használat után kapcsolja ki a készüléket.
- A készülék szétszedését, javítását csak a jótállási jegyen feltüntetett márkaszerviz végezheti! Ennek figyelmen kívül hagyása a garancia elvesztését vonja maga után!
- A készülék változatos hőmérsékleti körülmények közötti használatra lett tervezve, de ha hideg környezetből hirtelen meleg helyiségbe kerül, páralecsapódás jelentkezhet a külső optikai

Ezt a használati utasítást a Leitz-Hungaria Kft fordította Önnek!

felületeken. Ennek elkerülésére, várjon 2-3 órát a készülék bekapcsolásával.

- A megbízható működés érdekében rendszeresen vizsgálja át a készüléket.

7 A kezelőgombokhoz tartozó funkciók

Gomb	Aktuális állapot	Rövid megnyomás	Nyomva tartás
Főkapcsoló ⏻	Kikapcsolva	--	Bekapcsolás
	Kezdőképernyő	Készenlétre állás	Kikapcsolás
	Készenlét	Kilépés a készenlét módból („Ébresztés”)	
	Menü kezelőfelület	Mentés és visszalépés a felső kezelőfelületre	
Fel gomb ▲	Kezdőképernyő	Képmód kapcsolása	Lőtávolság értesítés be/ki kapcsolása
	Főmenü / Gyorsmenü	Felfelé mozgás	--
	Nullázás / Pixelhiba korrekció kezelőfelület	Pixelenkénti mozgítás felfelé	10 pixeles mozgítás felfelé
Le gomb ▼	Kezdőképernyő	Zárkorrekció	Háttérkorrekció
	Főmenü / Gyorsmenü	Mozgás lefelé	--
	Nullázás / Pixelhiba korrekció kezelőfelület	Pixelenkénti mozgítás lefelé	10 pixeles mozgítás lefelé
	Lőtávolság értesítés kezelőfelület	Az egyes zsákmanótipusok léptetése	Háttérkorrekció
Kamera gomb 📷	Kezdőképernyő	Fényképezés	Videofelvétel készítése
	Nullázás / Pixelhiba korrekció kezelőfelület	Pixelenkénti mozgítás balra	10 pixeles mozgítás balra
Menü (4) gomb M	Kezdőképernyő	Gyorsmenü kezelőfelület megnyitása	Főmenü kezelőfelület megnyitása
	Főmenü / Gyorsmenü kezelőfelület	Paraméterek beállítása és megerősítése	Kilépés és vissza a kezdőképernyőhöz
	Nullázás / Pixelhiba korrekció kezelőfelület	Pixelenkénti mozgítás jobbra	10 pixeles mozgítás jobbra
Fel + Le gombok ▼ + ▲	Pixelhiba korrekció kezelőfelület	--	Hibás pixelek közé sorolás / besorolás visszavonása
	Nullázás kezelőfelület	--	Nullázási pozíció mentése és a koordináta 0,0 értékre rendezése

Gomb	Aktuális állapot	Rövid megnyomás	Nyomva tartás
Kamera + Menü (4) gombok 📷 + M	Nullázás kezelőfelület	--	Kilépés és vissza a kezdőképernyőhöz
	Pixelhiba korrekció kezelőfelület	--	
Fel + Menü (4) gombok ▲ + M	Kezdőképernyő	--	Átkapcsolás az előtét és a monokulár üzemmódok között

8 A felhasználási módnak megfelelő összeszerelés

A MATE-széria tagjai egyszemes kereső hőkameraként és céltávcső hőkamera előtétként egyaránt használhatók. A céltávcső előtétként használt hőkamera gyorsan és egyszerűen átalakítható egyszemes kereső hőkamerává.

Használat egyszemes kereső hőkameraként

- Szerelje le az univerzális céltávcső előtét adaptert (14) a MATE-ről. Innentől a készülék egyszemes kereső hőkameraként használható.
- A monokulárként történő használathoz a hőkamerát monokulár módra kell kapcsolni a Le (3) + Menü (4) gombok 3 másodpercig tartó lenyomásával. Ekkor a képernyő felső részén lévő állapotsávon megjelenik a 1x/2x/4x kijelzés.



- A jobb megfigyelési élmény érdekében helyezze fel az okulárra az Infray Monokulárt (15) (külön vásárolható).
- Az Infray Monokulár (15) menetes zárószervezettel rögzíthető az okuláron.
- Monokulár módban 4x elektronikus zoom támogatott. 4x24 Infray Monokulárral (15) együtt már 16x nagyítás érhető el.



Használat hőkamera céltávcső előtétként

A készülék normál nappali céltávcsőre szerelve éjszakai és nappali fényviszonyok mellett bármilyen időjárási körülmények (köd, szmog, eső... stb.) között használható.

Előtétként használatkor ellenőrizze, hogy a MATE előtét módban van-e. Ekkor a képernyő felső részén lévő állapotsávon a G1 / G2 / G3 / G4 kijelzés valamelyike látható.

A hőkamera a Le (3) + Menü (4) gombok 3 másodpercig tartó lenyomásával kapcsolható előtét módra.

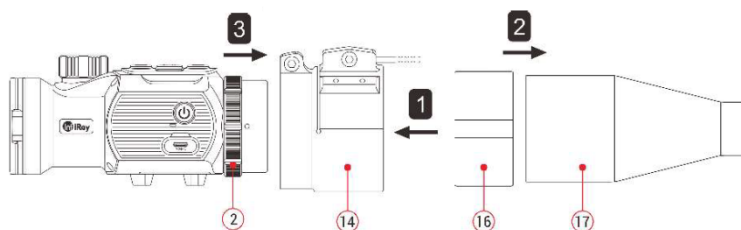


A készülék céltávcsőre szerelése az alábbiak szerint végezhető el:

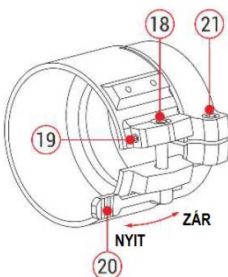
- Ellenőrizze, hogy a céltávcső belvése (nullázása) már megtörtént.
- Mérje le a nappali céltávcső objektívfoglatának (17) külső átmérőjét.
- Válassza ki a céltávcső objektívfoglatának külső átmérőjének megfelelő, M52x0,75-ös belső menettel ellátott céltávcső adaptert (külön vásárolható) és rögzítse az adaptert a céltávcső objektívfoglatán.

Ezt a használati utasítást a Leitz-Hungaria Kft fordította Önnek!

- A hőkamera csomagolásában található univerzális adapterhez (14) négy darab 56mm és 65mm külső átmérőjű betét is tartozik. Ha céltávcsővének méretezése ettől eltér, külön kell megvásárolnia a megfelelő adaptert vagy a betétet.



- Tolja be teljesen az adapterbe (14) a betétet (16).
- Rögzítse szorosan a betéttel ellátott adaptert a nappali céltávcső objektívfoglatán (17).
- Hajtsa át a kart (20) az eredeti „NYIT” állásból „ZÁR” pozícióba. Ellenőrizze, hogy az adaptert biztonságosan és szilárdan sikerült-e rögzíteni a céltávcsővön.
- Amennyiben hézagot, lötyögést fedez fel:
 - Lazítsa meg a zárócsavart (19) az imbuszkulccsal (2mm).
 - Húzza meg a csavarokat (18) az imbuszkulccsal (4mm) az adapter szilárd, biztonságos rögzítéséhez szükséges szorítóerő beállításához.
 - Húzza meg a zárócsavart (19).
- Csatlakoztassa a MATE hőkamerát az adapterhez (14) és húzza meg az óramutató járásával ellentétes irányba fordítással az okulár bajonett-típusú gyűrűjét (2) a MATE rögzítéséhez.
- A felszerelés után ellenőrizze, hogy a MATE kijelzőben látható képének közepe és a céltávcső szálkeresztje illeszkedik-e egymásra. Ha nem, végezze el az alábbiakat:
 - Lazítsa meg a zárócsavart (21) az imbuszkulccsal (4mm).
 - Állítsa a MATE hőkamerát olyan szögbe, hogy a hőkamera és a céltávcső képének középpontjai illeszkedjenek egymásra.
 - Húzza meg a rögzítőcsavart (21).



9 A készülék használata

- Nyissa fel a lencsevédőt (8).
- A **főkapcsoló** (10) gomb 3 másodperces nyomva tartásával kapcsolja be a készüléket. A bekapcsolás után várjon, kb. 5 másodpercet a hőkép megjelenéséig.
- **Fókuszállítás:** forgassa el az objektív fókuszállító tárcsáját (7) a megfigyelt téma képének élesre állításához.
- **Korrekció (kalibrálás):**
 - Zárkorrekció: a ▼ (le; 3) gomb rövid megnyomásával korrigálható a kép zárkorrekció végrehajtásával.
 - Háttérkorrekció: a ▼ (le; 3) gomb hosszan tartó lenyomásakor megjelenik a „Cover lens during calibration” (Zárja le a lencsevédőt a korrekció alatt) üzenet. Zárja le a lencsevédőt (8) a háttérkorrekció elvégzéséhez.
- **Képmód beállítás:** a ▲ (fel; 6) gomb rövid megnyomásával változtatható meg az aktuális képmód: fehér kiemelés / fekete kiemelés / vörös kiemelés / színes.
- **Egyéb képbeállítások:** az M (menü; 4) gomb rövid megnyomásával lépjen be a parancsikon menü kezelőfelületére az elektronikus zoom (csak monokulár üzemmódban) / fényerő / motívum-mód / képélesség beállításához.
- **Kikapcsolás:** a **főkapcsoló** (10) gomb kb. 3 másodperces nyomva tartásával kapcsolható ki a készülék.
- **Készenlét üzemmód:** használat közben a **főkapcsoló** (10) gomb rövid megnyomásával kapcsolható a készülék készenlét

üzemmódba. A készenlét módban lévő hőkamera a **főkapcsoló** (10) gomb újbóli rövid megnyomásával „ébreszthető” fel.

10 Nullázás/képbeállítás (csak előtét módban)

Ha a készülék hőkamera előtétként normál nappali céltávcsőre van szerelve és a céltávcső szálkeresztje nem illeszkedik a hőkamera képének közepére, a képkalibrálás funkcióval a hőkamera képének elmozgatásával a hőkép és a céltávcsőben látható normál kép pozíciója fedésbe hozható.

- A MATE céltávcsőre szerelése előtt végezze el a céltávcső belövését.
- Szerelje fel a MATE hőkamera előtétet a céltávcsőre és ismételje meg az említett belövési lépéseket. A célpont távolsága (belövési távolság) 100 méter legyen.
- Mérje le a lövedék becsapódási helye és a célzás helye között lévő vízszintes és függőleges távolságot.
- Amikor a kezdőképérnyő látható, tartsa nyomva az M (menü; 4) gombot a főmenübe való belépéshez.
- A ▲ (fel; 6) / ▼ (le; 3) gombok megnyomásával válassza ki a nullázási profil (Zeroing Profile; ☼) opciót és az M (menü; 4) gomb rövid megnyomásával válasszon egy nullázási profilt.
- Ezután válassza ki a nullázás (Zeroing; ☼) opciót és nyomja meg röviden az M (menü; 4) gombot a nullázási kezelőfelületre lépéshez.
- A nullázási kezelőfelület megjelenése után nyomja meg röviden a ▲ / ▼ / ☼ / M gombokat az infravörös kép mozgatásához. A gombok nyomva tartásával felgyorsítható az infravörös kép mozgatása. A beállítás akkor sikeres, ha az infravörös kép (hőkép) közepe és a céltávcső szálkeresztje egymással fedésbe kerül.
- A sikeres beállítás befejezéseként nyomja meg hosszan az M (menü; 4) + ☼ (kamera; 5) gombkombinációt vagy tartsa nyomva 3 másodpercig a ▲ (fel; 6) + ▼ (le; 3) gombokat a beállítás elmentéséhez és a nullázás/képbeállítás kezelőfelület elhagyásához. A kalibrálási pozíció mentésre kerül és a kalibrálási koordinátákhoz a „0.0” érték lesz hozzárendelve. A mentés és hozzárendelés végeztével megjelenik a kezdőképérnyő.



11 Parancsikon menü (gyorsmenü)

- Amikor a kezdőképérnyő látszik, az M (menü; 4) gomb rövid megnyomásával lehet belépni a parancsikon menü kezelőfelületére.
- Négy funkció elérésére van lehetőség: elektronikus zoom (csak egyszemes kereső hőkamera módban), képérnyőfényerő, motívummód és képélesség.
- Az egyes funkciók opciói a ▲ (fel; 6) + ▼ (le; 3) gombok rövid megnyomásával kapcsolhatók.
- Az M (menü; 4) gomb rövid megnyomásával lehet továbblépni a következő funkcióra.
- Az M (menü; 4) gomb nyomva tartásával lehet kilépni és visszatérni a kezdőképérnyőre. A kilépés 5 másodperc inaktivitás

Ezt a használati utasítást a Leitz-Hungaria Kft fordította Önnek!

esetén (azaz nem végez egyetlen beállítást sem) automatikusan megtörténik.

➤ A parancsikon menüben elérhető funkciók:

- **Elektronikus zoom** (csak monokulár üzemmódban): az M (menü, 4) gomb rövid megnyomásával a kép 1x, 2x, 3x vagy 4x méretűre nagyítható.
- **Képernyőfényerő**: az M (menü, 4) gomb rövid megnyomásával a képernyőfényerő 1-4 fokozatban állítható.
- **Motívummód**: az M (menü, 4) gomb rövid megnyomásával erdő (Forest), síkság (Plains) és város (City) motívummód közül lehet választani.
- **Képelesség**: az M (menü, 4) gomb rövid megnyomásával a képelesség 1-4 fokozatban állítható.

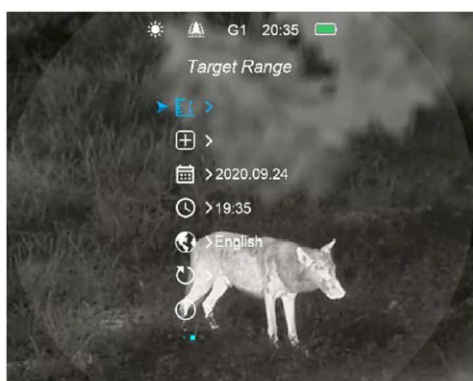
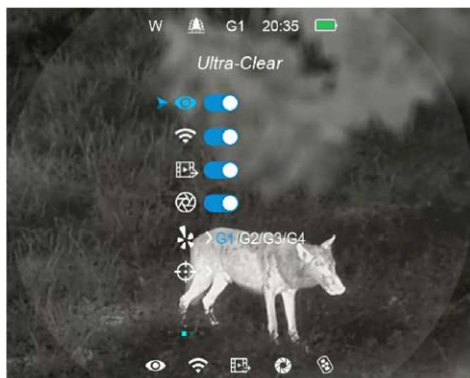


12 Főmenü

Amikor a kezdőképernyő látszik, az M (menü, 4) gomb 3 másodpercig tartó lenyomásával lehet belépni a főmenü kezelőfelületére.

A beállítások elvégzésének módja:

- Amikor a főmenü kezelőfelülete látható a ▲ (fel; 6) / ▼ (le; 3) gombok rövid megnyomásával lehet kiválasztani a kívánt menüpontot.



- Az M (menü, 4) gomb rövid megnyomásával lehet beállítani a kiválasztott menüpont paramétereit, vagy tovább lehet lépni a másodlagos menübe.
- Amikor a főmenü kezelőfelülete látszik, az M (menü, 4) gomb 3 másodpercig tartó lenyomásával lehet kilépni a főmenü kezelőfelületéből és vissza lehet térni a kezdőképernyőhöz.
- A **főkapcsoló** (10) rövid megnyomásával menthető el a beállítás és vissza lehet térni a felső kezelőfelületre.








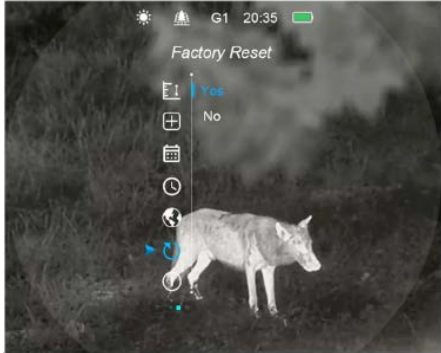
A főmenü tartalma és bemutatása

<p>Ultra tiszta (Ultraclear) mód</p>	<p>Az ultra tiszta mód be/ki kapcsolása</p> <ul style="list-style-type: none"> ➤ Az M (menü, 4) gomb nyomva tartásával lépjen be a főmenübe. ➤ A ▲ (fel; 6) / ▼ (le; 3) gomb megnyomásával válassza ki az ultra tiszta módot. ➤ Az M (menü, 4) gomb rövid megnyomásával kapcsolja be/ki az ultra tiszta módot a zárkalibrálás hangjával együtt. ➤ Az ultra tiszta mód bekapcsolásakor a képernyő alján lévő állapotsávon megjelenik az üzemmód ikonja. ➤ Ultra tiszta módban felhős, esős, ködös vagy más nehéz időjárási körülmény esetén részletgazdagabb kép biztosítható az ilyenkor szokásoshoz képest.
<p>Wi-Fi</p>	<p>A Wi-Fi be/ki kapcsolása</p> <ul style="list-style-type: none"> ➤ Az M (menü, 4) gomb nyomva tartásával lépjen be a főmenübe. ➤ A ▲ (fel; 6) / ▼ (le; 3) gomb megnyomásával válassza ki a Wi-Fi opciót. ➤ Az M (menü, 4) gomb rövid megnyomásával kapcsolja be/ki a Wi-Fi funkciót. ➤ A Wi-Fi bekapcsolásakor a képernyőn látható állapotsávon megjelenik a funkció ikonja. ➤ Ha a Wi-Fi be van kapcsolva, a hőkamera az InfiRay Outdoor APP-hoz csatlakoztatható.
<p>Képkimenet (Video Output)</p>	<p>A képkimenet be/ki kapcsolása</p> <ul style="list-style-type: none"> ➤ Az M (menü, 4) gomb nyomva tartásával lépjen be a főmenübe. ➤ A ▲ (fel; 6) / ▼ (le; 3) gomb megnyomásával válassza ki a képkimenet opciót. ➤ Az M (menü, 4) gomb rövid megnyomásával kapcsolja be/ki a képkimenet funkciót. ➤ A funkció bekapcsolásakor a képernyő alsó részén megjelenik a funkció ikonja. ➤ A képkiment funkció külső képmegjelenítő eszköz vagy felvevőeszköz csatlakoztatását teszi lehetővé.
<p>Automatikus zárkalibrálás (Auto shutter calibration)</p>	<p>Az automatikus zárkalibrálás mód be/ki kapcsolása</p> <ul style="list-style-type: none"> ➤ Az M (menü, 4) gomb nyomva tartásával lépjen be a főmenübe. ➤ A ▲ (fel; 6) / ▼ (le; 3) gomb megnyomásával válassza ki az automatikus zárkalibrálás opciót. ➤ Az M (menü, 4) gomb rövid megnyomásával kapcsolja be/ki az automatikus zárkalibrálás funkciót. ➤ A funkció bekapcsolásakor a képernyő alsó részén megjelenik a funkció ikonja. ➤ Ha a funkció be van kapcsolva, a képminőség romlásakor automatikusan megtörténik a zárkalibrálás.

Ezt a használati utasítást a Leitz-Hungaria Kft fordította Önnek!

<div>Nullázási profil (Zeroing Profile)</div> <div></div>	<div>A nullázási profil kiválasztása (csak előtét hő-kamera módban)</div> <div><ul style="list-style-type: none">➤ Az M (menü; 4) gomb nyomva tartásával lépjen be a főmenübe.➤ A ▲ (fel; 6) / ▼ (le; 3) gomb megnyomásával válassza ki a nullázási profil opciót.➤ Négyféle opció közül lehet választani: G1/G2/ G3 / G4.</div> <div>MAH50 típusnál:</div> <div><ul style="list-style-type: none">- G1 és G2 az 1x-5x nagyítású nappali céltávcsövekhez ajánlott.- G3 és G4 a 6x-10x nagyítású nappali céltávcsövekhez ajánlott.</div> <div>MAL38 típusnál:</div> <div><ul style="list-style-type: none">- G1 és G2 az 1x-5x nagyítású nappali céltávcsövekhez ajánlott.- G3 és G4 a 6x-8x nagyítású nappali céltávcsövekhez ajánlott.</div> <div>MAL25 típusnál:</div> <div><ul style="list-style-type: none">- G1, G2, G3, G4 az 1x-5x nagyítású nappali céltávcsövekhez ajánlott.</div> <div><ul style="list-style-type: none">➤ Az M (menü; 4) gomb rövid megnyomásával válassza ki a megfelelő nullázási profilt.</div> <div></div>	<div><div>folytatás</div><div>Lőtávolság értesítés (Target Range)</div><div></div></div>	<div></div> <table><tr><th>Target</th><th>Height</th><th>Distance</th></tr><tr><td></td><td>0.2m</td><td>100m</td></tr><tr><td></td><td>0.4m</td><td>100m</td></tr><tr><td></td><td>0.9m</td><td>100m</td></tr><tr><td></td><td>1.7m</td><td>100m</td></tr><tr><td></td><td>1.0m</td><td>100m</td></tr></table> <div><ul style="list-style-type: none">➤ A zsákmánytípusok között a ▲ (fel; 6) / ▼ (le; 3) gombokkal lehet mozogni. Az M (menü; 4) gomb megnyomásával végezhető a kiválasztás.➤ Az első négy állatfajta esetében csak a távolsági paraméter állítható be a ▲ (fel; 6) / ▼ (le; 3) gombok megnyomásával. A beállítás végeztével nyomja meg röviden az M (menü; 4) gombot a lőtávolság értesítés kezelőfelületre való visszatéréshez.➤ Az utolsó opció egyedi beállításokat tartalmaz, ahol magassági és távolsági paraméterek adhatók meg. A magasság és a távolság beállítása közötti átkapcsolás, valamint a lőtávolság értesítés kezelőfelületre való visszatérés az M (menü; 4) gomb rövid megnyomásával érhető el.➤ A beállítások mentéséhez és a kezdőképernyőre való visszaálláshoz tartsa nyomva hosszan az M (menü; 4) gombot.</div>	Target	Height	Distance		0.2m	100m		0.4m	100m		0.9m	100m		1.7m	100m		1.0m	100m
Target	Height	Distance																			
	0.2m	100m																			
	0.4m	100m																			
	0.9m	100m																			
	1.7m	100m																			
	1.0m	100m																			
<div>Nullázás / Képbéállítás (Zeroing)</div> <div></div>	<div>Nullázás/Képbéállítás (csak előtét hőkamera módban)</div> <div><ul style="list-style-type: none">➤ Az M (menü; 4) gomb nyomva tartásával lépjen be a főmenübe.➤ A ▲ (fel; 6) / ▼ (le; 3) gomb megnyomásával válassza ki a nullázás (Zeroing) opciót.➤ Az M (menü; 4) gomb rövid megnyomásával lépjen be a nullázás kezelőfelületre.➤ A ▲ / ▼ / / M gombok rövid megnyomásával mozgassa a megfelelő pozícióba az infravörös képet.➤ Részletek a „10 Nullázás / Képbéállítás” c. fejezetben.</div>	<div><div>Pixelhiba korrekció (Pixels Defect Correction)</div><div></div></div>	<div>Pixelhiba korrekció</div> <div><ul style="list-style-type: none">➤ Az M (menü; 4) gomb nyomva tartásával lépjen be a főmenübe.➤ A ▲ (fel; 6) / ▼ (le; 3) gomb megnyomásával válassza a pixelhiba korrekció (Pixels Defect Correction) menüpontot.➤ Az M (menü; 4) gomb megnyomásával lépjen be a pixelhiba korrekció kezelőfelületre.➤ Képernyő közepén megjelenik egy szálkereszt és a képernyő alsó részén látható lesz a korrekción átesett hibás pixelek száma.</div> <div></div> <div><ul style="list-style-type: none">➤ A ▲ / ▼ / / M gombok megnyomásával mozgassa a szálkeresztet (kurzort) a hibás pixelekre.➤ A hibás pixel kiválasztása után tartsa nyomva egyszerre a ▲ (fel; 6) / ▼ (le; 3) gombokat a pixelkorrekcióhoz. A pixel sikeres</div>																		
<div>Lőtávolság értesítés (Target Range)</div> <div></div>	<div>Lőtávolság értesítés beállítások</div> <div><ul style="list-style-type: none">➤ Az M (menü; 4) gomb nyomva tartásával lépjen be a főmenübe.➤ A ▲ (fel; 6) / ▼ (le; 3) gomb megnyomásával válassza ki a lőtávolság értesítés (Target Range) opciót.➤ Az M (menü; 4) gomb rövid megnyomásával lépjen be a lőtávolság értesítés beállítás kezelőfelületre.➤ Ötféle zsákmánytípus közül lehet választani: nyúl () , prérifarkas () , vaddisznó () , szarvas () és egyedi () . Minden egyes zsákmánytípus magassága megfelel a 100 méteres effektív távolságra érvényes alapmagasságnak.</div>	<div><div>Pixelhiba korrekció (Pixels Defect Correction)</div><div></div></div>																			

Ezt a használati utasítást a Leitz-Hungaria Kft fordította Önnek!

	<p>korrekciójának megerősítését a képernyő alján rövid időre megjelenő „Add” (hozzáad) üzenet mutatja.</p> <ul style="list-style-type: none"> ➤ Ugyanazon pozícióban a ▲ (fel; 6) / ▼ (le; 3) gombok újabb nyomva tartásával törölhető a korrekció, amit a rövid időre megjelenő „DEL” (töröl) üzenet jelez.  <ul style="list-style-type: none"> ➤ A hibás pixelek kijelzett mennyisége a hozzáadással és a törléssel együtt változik. ➤ További hibás pixelek korrekciójához ismételje meg a fenti lépéseket. ➤ A korrekciós művelet befejezéséhez tartsa nyomva a 📷 (kamera) + M (menü; 4) gombot, amíg meg nem jelenik a mentés megerősítését vagy elvetését kérő üzenet (Do you want to keep these settings?). A „Yes” (igen) választásakor a kilépés mentéssel együtt, „No” (nem) választásakor a kilépés mentés nélkül történik. ➤ A kiválasztáshoz nyomja meg a ▲ (fel; 6) / ▼ (le; 3) gombot, a kiválasztás megerősítéséhez pedig nyomja meg az M (menü; 4) gombot. 	<ul style="list-style-type: none"> ➤ A ▲ (fel; 6) / ▼ (le; 3) gomb megnyomásával válassza az idő (Time) menüpontot. Az idő 24-órás formátumban jelenik meg. ➤ Az óra és perc között az M (menü; 4) gomb rövid megnyomásával lehet mozogni. ➤ A ▲ (fel; 6) / ▼ (le; 3) gomb megnyomásával állítsa be a helyes időt. ➤ A mentéshez és kilépéshez tartsa nyomva hosszan az M (menü; 4) gombot.
<p>Dátum (Date)</p> 	<p>A rendszer dátum beállítása</p> <ul style="list-style-type: none"> ➤ Az M (menü; 4) gomb nyomva tartásával lépjen be a főmenübe. ➤ A ▲ (fel; 6) / ▼ (le; 3) gomb megnyomásával válassza a dátum (Date) menüpontot. A dátum év/hónap/nap formátumban jelenik meg. ➤ Az év, hónap, nap között az M (menü; 4) gomb rövid megnyomásával lehet mozogni. ➤ A ▲ (fel; 6) / ▼ (le; 3) gomb megnyomásával állítsa be a helyes dátumot. ➤ A mentéshez és kilépéshez tartsa nyomva hosszan az M (menü; 4) gombot. 	<p>Nyelv (Language)</p>  <p>A nyelv beállítása</p> <ul style="list-style-type: none"> ➤ Az M (menü; 4) gomb nyomva tartásával lépjen be a főmenübe. ➤ A ▲ (fel; 6) / ▼ (le; 3) gomb megnyomásával válassza a nyelv (Language) menüpontot. ➤ Az M (menü; 4) gomb rövid megnyomásával lépjen be a nyelv almenübe. ➤ A ▲ (fel; 6) / ▼ (le; 3) gomb megnyomásával válassza ki a kívánt nyelvet (angol, német). ➤ A mentéshez nyomja meg röviden az M (menü; 4) gombot. ➤ A nyelv kiválasztásának megerősítése után automatikusan visszatér a főmenü kezelőfelülete. 
<p>Idő (Time)</p> 	<p>Az idő beállítása</p> <ul style="list-style-type: none"> ➤ Az M (menü; 4) gomb nyomva tartásával lépjen be a főmenübe. 	<p>Visszaállítás a gyári alapértékekre (Factory Reset)</p>  <p>Visszaállítás gyári alapértékekre</p> <ul style="list-style-type: none"> ➤ Az M (menü; 4) gomb nyomva tartásával lépjen be a főmenübe. ➤ A ▲ (fel; 6) / ▼ (le; 3) gomb megnyomásával válassza a visszaállítás gyári alapértékekre (Factory Reset) menüpontot. ➤ Az M (menü; 4) gomb rövid megnyomásával lépjen be a visszaállítás gyári alapértékekre (Factory Reset) kezelőfelületre. ➤ A ▲ (fel; 6) / ▼ (le; 3) gomb megnyomásával válassza a „Yes” (igen) vagy a „No” (nem) opciót. ➤ A „Yes” választása esetén visszatérnek a gyári alapértékek és a készülék újraindul. „No” választása esetén a visszaállítás elmarad és visszatér a főképernyő. 

Ezt a használati utasítást a Leitz-Hungaria Kft fordította Önnek!

Ezt a használati utasítást a Leitz-Hungaria Kft fordította Önnek!

Info



A készülékinformációk lekérése

- Az M (menü; 4) gomb nyomva tartásával lépjen be a főmenübe.
- A ▲ (fel; 6) / ▼ (le; 3) gomb megnyomásával válassza a készülékinformációk lekérése (Info) menüpontot.
- Az M (menü; 4) gomb rövid megnyomásával lépjenbe jelenítse meg az információkat
- A megjelenített készülékinformációk a következők: modell, GUI (grafikus felhasználói kezelőfelület)-verzió, PN (termékszám), SN (sorozatszám), hardververzió.
- Az M (menü; 4) gomb nyomva tartásával léphet ki az készülékinformációk kezelőfelületről.



- A rögzítés leállítása és a felvétel mentése a (kamera; 5) gomb újbóli hosszú ideig tartó lenyomásával érhető el.
- A fényképek és a videofelvételek a beépített memóriába lesznek elmentve.



FIGYELEM!

- A mappák IMG_óra_perc_másodperc_XXX.jpg (fényképek esetén) és VID_óra_perc_másodperc_XXX.mp4 (videofelvételek esetén) elnevezést kapnak. Az utolsó három számjegy nem nullázható le.
- Egy fájl törlésekor az ahhoz tartozó számot nem kaphatja meg egy másik fájl.
- Egy videofelvétel maximális hossza 5 perc lehet. Ha a felvétel készítése ennél hosszabb ideig tart, az 5 percen túli felvételrész automatikusan új fájlként lesz elmentve.
- A fájlok száma a beépített memória kapacitásától függ.
- Rendszeresen ellenőrizze a beépített memória maradékkapacitását. Mielőbb tölts le másik adathordozóra a felvételeket annak érdekében, hogy elegendő hely álljon rendelkezésre az újabb felvételek mentéséhez.
- A grafikus adatok (állapotsáv, ikonok, menüképernyő) nem kerülnek rá videofelvételekre, fényképekre.

Hozzáférés a beépített memória tartalmához

A bekapcsolt és PC-hez csatlakoztatott hőkamera beépített memóriája fényképeket és videofelvételeket tartalmazó flash-memóriaként lesz felismerve, ahonnan a képek és videofelvételek átmásolhatók a számítógépre.

- Az USB-kábellel csatlakoztassa a számítógéphez.
- Kapcsolja be a készüléket.
- Kattintson duplán a „Sajátgép (Számítógép)” ikonra a Windows operációs rendszerrel működő számítógépen, majd keresse meg és kattintson duplán az „Infiray” nevű eszközre, majd újabb dupla kattintás az „Internal_Storage” ikonra a beépített memória tartalmának megnyitásához.
- A készítési idejük alapján elnevezett fájlok a memóriába lépést követően válnak megjeleníthetővé.
- Válassza ki a másolni vagy törölni kívánt mappát, illetve fájlt.

14 Lőtávolság értesítés

A lőtávolság értesítés funkcióval határozható meg, hogy egy zsákmányállat (effektív) lőtávolságon belül van-e.

- Ha a kezdőképernyő látszik, nyomja meg 3 másodperc hosszan a ▲ (fel; 6) gombot a lőtávolság értesítés kezelőfelületre lépéshez.
- A lőtávolság értesítés kezelőfelület alsó részén megjelenik az zsákmány típusa és magasság valamint az effektív lőtávolság. A mérővonalak átalakulnak fix vízszintes jelzéseké.
- Öt előre beállított referenciaállat áll rendelkezésre:

- Szarvas (🦌) – 100 méter, 1,7m
- Vaddisznó (🐗) – 100 méter, 0,9m
- Prérifarkas (🦊) – 100 méter, 0,4m
- Nyúl (🐰) – 100 méter, 0,2m

13 Fényképek és videofelvételek készítése

A MATE-szériába tartozó hőkamerák 32GB-os beépített memóriát kaptak a fényképek és videofelvételek tárolásához. A fotókat és videofelvételeket tartalmazó fájlok elnevezése az időadatok alapján történik, ezért a fényképezés / videofelvétel készítés funkció használata előtt, ajánlott a főmenüben vagy az APP „Beállítások” (Settings) menüjében az időszinkronizálás elrendelésével az időbeállítás elvégzése. Az APP használatát tartalmazó útmutató a gyártó honlapjáról (www.infirayoutdoor.com) tölthető le.

Fényképezés

- Amikor a kezdőképernyő látszik, a (kamera; 5) gomb megnyomásával fénykép készíthető. A képernyőn felvillan a fényképezőgép ikon és 0,5 másodpercre a kép mozdulatlaná válik a funkció működése közben.
- A fényképek a beépített memóriába lesznek elmentve.



Videofelvétel készítése

- Amikor a kezdőképernyő látszik, a (kamera; 5) gomb nyomva tartásával elindítható a rögzítés.
- A képernyő felső részén megjelenik a felvételi idő számlálója óra:perc formátumban.
- Rögzítés közben a (kamera; 5) gomb rövid megnyomásával fénykép is készíthető.
- Videofelvétel rögzítése közben a menü továbbra is használható marad.

Ezt a használati utasítást a Leitz-Hungaria Kft fordította Önnek!

- Egyedi (🐾) – 100 méter, 1,0m

- A két vízszintes vonal közötti távolság az aktuális távolsági beállítás magassági leképezése.
- Ha vonalak közötti cél magassága nagyobb, mint a vonalak közötti távolság, az azt jelenti, hogy a cél az effektív hatótávolságon belül van.



- Ha a készüléken a lőtávolság értesítés kezelőfelület látható, a ▼ (le; 3) gomb megnyomásával megváltoztatható a zsákmány típusa.
- A főmenüben megváltoztathatók az alapbeállítások (az állat távolságára és az állat magasságára vonatkozó adatok is).
- A ▲ (fel; 6) gomb újbóli hosszan tartó megnyomásával lépjen ki a lőtávolság értesítés kezelőfelületről és térjen vissza a kezdőképernyőhöz.

15 Wi-Fi-funkció

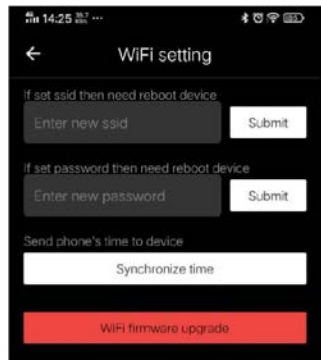
A MATE-széria Wi-Fi-modullal van ellátva, így vezeték nélkül külső eszközökhöz (tablet, okostelefon) csatlakoztatható.

- A főmenübe való belépéshez tartsa nyomva hosszan az M (menü; 4) gombot.
- A ▲ (fel; 6) / ▼ (le; 3) gomb megnyomásával válassza a Wi-Fi menüopciót.
- A Wi-Fi-funkció be/ki kapcsolásához nyomja meg röviden az M (menü; 4) gombot.
- A külső eszközön keresse a „XXXX-xxxxxx” elnevezésű Wi-Fi jelet. A „XXXX” a modellt az „xxxxxx” a sorozatszám.
- Válassza ki a Wi-Fi-jelet, adjon meg a jelszót a csatlakozáshoz. Az alapbeállítás szerinti jelszó: 12345678
- A sikeres Wi-Fi csatlakozás után a felhasználó az APP segítségével a külső eszközről irányíthatja a hőkamera funkcióit.
- Indítsa el mobilkészítőjén az InfiRay Outdoor appot (lásd a „21 Frissítések és InfiRay Outdoor” c. fejezetet).

A Wi-Fi elnevezés és a jelszó beállítása

A Wi-Fi elnevezés és a jelszó a MATE-szérián az InfiRay Outdoor applikáció segítségével megváltoztatható.

- Az InfiRay Outdoor beállítás menüjében a fogaskerék ikonra ⚙️ kattintással lehet belépni.
- Adja meg és érvényesítse az új Wi-Fi elnevezést (SSID) és jelszót.
- Az új beállítások csak a hőkamera újraindítása után lépnek érvénybe.
- Az időszinkronizálás opcióra kattintással szinkronizálható a MATE időbeállítása a mobilkészítő időbeállításával.

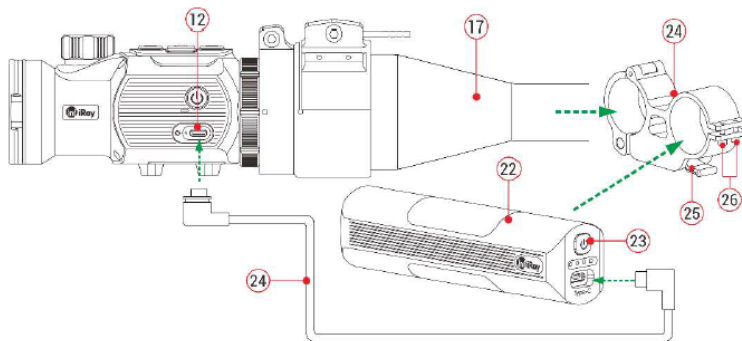


Figyelem! A Wi-Fi elnevezés és a jelszó is visszaáll a gyári alapbeállítások szerintire a ↺ (visszatérés a gyári alapbeállításokhoz) menüben végzett visszaállítás hatására.

16 Külső tápellátás akkupakkról

A MATE-széria tagjainak csomagolásában professzionális IBP-4 InfiRay akkupakk (22) is található, mely ütésálló, vízálló, könnyű és tökéletesen használható kültéri környezetben.

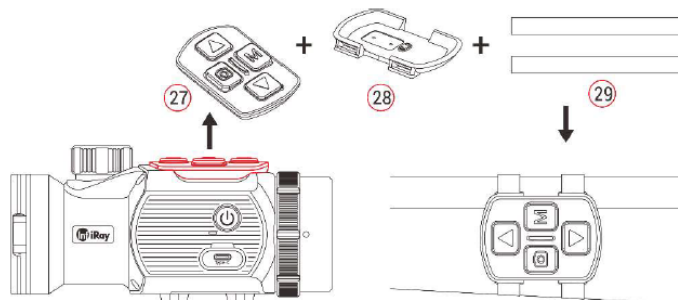
- Illessze az IBP-4 InfiRay akkupakkot (22) a csomagolásban található akkuszerelék (24) kisebb gyűrűjébe és húzza meg a csavarokat (26) az imbuszkulccsal (2mm).
- Illessze az akkuszerelék (24) az IBP-4 InfiRay akkupakkal (22) a céltávcsőre (17). Zárja az akkuszerelék gyorskioldó karját (25) az akkuszerelék biztonságos rögzítéséhez.
- Az akkuszerelék a legtöbb 30mm-es tubusátmérőjű nappali céltávcsőre illeszkedik.
- A felszerelés után csatlakoztassa a tápkábelt (24) a Mate hőkamera USB-C aljzatához (12) és az akkupakkhoz.
- Nyomja meg az akkupakk főkapcsolóját (23) a rendelkezésre álló akkukapacitás ellenőrzéséhez. Részletek az IBP-4 InfiRay akkupakk használati útmutatójában.



Biztonsági szabályok

- A töltéshez csak szabvány töltőt használjon a meghibásodás elkerülése érdekében.
- Ne zárja rövidre az elemek és a készülék érintkezőit.
- A készülék nem használható, ha a külső hőmérséklet meghaladja 60°C-ot.
- A készüléket és az akkupakkot tilos tűzbe dobni.
- Alacsony külső hőmérsékleten csökken az akkumulátor teljesítménye, ami nem jelent meghibásodást.

17 Távirányító



A MATE billentyűzetmodulja eltávolítható a készülékházból és a hozzá tartozó kiegészítővel távirányítóként a fegyver bármely részére felszerelhető.

- Távolítsa el a billentyűzetmodult (27) a Mate készülékházból.
- Illessze a billentyűzetmodult (27) a csomagolásban található alaplapra (28).
- Fűzze át a két mágneses pántot (29) az alaplapra (28) és csatlakoztassa a modult a fegyver megfelelő részéhez.
- Ettől fogva a Mate távirányítással működtethető.

Ezt a használati utasítást a Leitz-Hungaria Kft fordította Önnek!

- A távirányító beépített akkumulátorral rendelkezik, így több mint 30 napig folyamatosan használható.
- Az akkumulátor lemerülése esetén helyezze vissza a billentyűzetmodult (27) a Mate hőkamera készülék házára, ahol automatikusan feltöltődik a rugós érintkezőlábon keresztül.

18 Átvizsgálás

Minden egyes használat előtt ajánlatos átvizsgálni a készüléket.

- Külső átvizsgálás (nem lehetnek repedések a burkolaton).
- A frontlencse és az okulárlencse átvizsgálása (nem lehetnek karcolások, repedések, szennyeződések).
- Az újratölthető akkumulátor (előzetesen teljesen feltöltve) és az érintkezők (nem lehet só kiválás, oxidáció) átvizsgálása.
- A nyomógombok/kezelőszervek átvizsgálása (használat közben is megfelelően kell működniük).

19 Karbantartás

A készülék évente legalább kétszeri karbantartást igényel, mely az alábbiakra terjedjen ki:

- Törölgesse át a hőkamera műanyag és fémfelületeit a por és a piszok eltávolítása érdekében. A tisztításhoz szilikonzsír használható.
- Az elektromos érintkezők és az akkupakk érintkezőinek megtisztítása zsírmentes kontakttisztítóval.
- A frontlencse és az okulárlencse ellenőrzése és szükség szerinti tisztítása speciális, ilyen típusú lencsékhez való tisztítóeszközökkel.

20 Esetlegesen előforduló hibák és megoldásuk

Az alábbi táblázatban az esetlegesen előforduló hibákat és lehetséges megoldásukat találhatja. Ha a javasolt megoldások nem vezetnek eredményre, lépjen kapcsolatba a jótállási jegyen feltüntetett márkaszervizzel.

Hiba	Lehetséges ok	Lehetséges megoldás
A hőkamera nem kapcsolható be.	Az akkumulátor lemerült.	Töltse fel az akkumulátort vagy használja az InfiRay akkupakkot.
A távirányítóval nem működik a hőkamera.	Lemerült a távirányítóban lévő akkumulátor.	A töltéshez helyezze vissza a billentyűzetmodult a Mate hőkamera készülék házára.
A kép túl sötét.	Alacsony a képernyő fényerőfokozat.	Állítson a képernyő fényerőfokozatán.
A kép homályos, zavaros, szabálytalan, sávok jelennek meg rajta.	Kalibrálás szükséges.	Hajtsa végre a Kalibrálás c. fejezetben leírtakat.
Az ikonok jól láthatók, de a kép homályos.	Az objektívlencse nincs jól fókusztávolságra állítva.	Állítson az objektív fókusztárcsáján.
	A lencsék felületén por, pára vagy jég rakódott le.	Törölje le a szennyeződést a megfelelő lencsetörölő eszközzel vagy várjon kb. 4 órát, hogy a készülék átvége a környezet hőmérsékletét.
Nincs analóg videó kimenet.	Nincs bekapcsolva a videó kimenet funkció.	A főmenüben kapcsolja be a videó kimenet (képkimenet) funkciót.
	Az adatkábel nem támogatja az adatátvitelt.	Cserélje ki a kábelt.
A találati hely nem illeszkedik a célzás helyére.	Nullázásra van szükség.	Végezze el a 12. fejezetben bemutatott Nullázás / képbeállítás lépéseit.
	Nem megfelelő a nullázási profil.	Ellenőrizze nullázási profilt.

21 Frissítések és InfiRay Outdoor

A MATE-szériába tartozó hőkamerákon a Wi-Fi-vel csatlakoztatott okostelefonnal vagy táblagéppel az **InfiRay Outdoor** segítségével valósidejű képtovábbítás vagy firmware frissítés végezhető.

Az InfiRay Outdoor www.infirayoutdoor.com hivatalos honlapján használati útmutatót is találhat.

Az InfiRay Outdoor App

- Az „InfiRay Outdoor App” a www.infirayoutdoor.com hivatalos honlapon érhető el vagy az App Store-ból tölthető le. A letöltéshez használhatja az alábbi QR-kódokat is.



- A letöltés befejeztével nyissa meg az InfiRay Outdoor App-ot.
- Ha a mobilalkalmazás és a hőkamera már csatlakoztatva van, nyissa meg a mobilalkalmazáson a mobiladatok forgalmát. Ha a hőkamera az internethez csatlakozik, megjelenik a frissítést felkínáló üzenet. Kattintson a „Now” (most) opcióra a frissítések letöltéséhez vagy a „Later” (később) opcióra, ha el kívánja halasztani.
- Az **InfiRay Outdoor App** megjegyzi az utoljára csatlakoztatott eszközt. Ennek köszönhetően az InfiRay App megnyitásakor a

mobilalkalmazás automatikusan megtalálja a frissítést akkor is, ha nincs a mobilalkalmazáshoz csatlakoztatva a hőkamera. Ha egy frissítés elérhetővé válik, és a mobilalkalmazás felcsatlakozik az internetre, először a frissítést tölti le. A hőkamera mobilalkalmazáshoz csatlakoztatása után a frissítés automatikusan megtörténik.

- A frissítés befejeztével a készülék újraindul, majd készen áll a használatra.

22 Megfelelőségi tanúsítvány

A készülék a gyártói tesztek alapján megfelel a 2014/53EU és 2011/65/EU irányelveknek.

WLAN: 2,402-2,480GHz (EU)

Vezeték nélküli jeladó egység teljesítménye <20dBm (EU)



Gyártói információk



InfiRay Technology Co., Ltd.

Add: 11th Guiyang Street, YEDA, Yantai, P.R. China

Tel: 0086-400-998-3088

Email: infirayoutdoor@infiray.com

Web: www.infirayoutdoor.com

Ezt a használati utasítást a Leitz-Hungaria Kft fordította Önnek!

23 Garancia

Lásd a mellékelt jótállási jegyet.

Gyártó által vállalt garancia: 3 év, az akkumulátorra 1 év

Fogyasztói jótállás: 36 hónap

Fogyasztónak NEM minősülő személyek (például, de nem kizárólag

Gazdálkodó Szervezetek) számára: 6 hónap kellékszavatosság.

Tartalom

Fontos biztonsági tudnivalók.....	1
1 Műszaki adatok	1
2 A készülék bemutatása	2
3 A készülékjellemzők.....	2
4 A készülék részei és kezelőszervei	2
5 Menü / állapotsáv ikonok	2
6 Alapvető kezelési tudnivalók.....	2
7 A kezelógombokhoz tartozó funkciók	3
8 A felhasználási módnak megfelelő összeszerelés.....	3
Használat egyszemes kereső hőkameraként.....	3
Használat hőkamera céltávcső előtétként	3
9 A készülék használata	4
10 Nullázás/képbeállítás (csak előtét módban)	4
11 Parancsikon menü (gyorsmenü).....	4
12 Főmenü.....	5
13 Fényképek és videofelvételek készítése.....	9
Fényképezés	9
Videofelvétel készítése	9
Hozzáférés a beépített memória tartalmához.....	9
14 Lőtávolság értesítés	9
15 Wi-Fi-funkció	10
A Wi-Fi elnevezés és a jelszó beállítása	10
16 Külső tápellátás akkupakkról	10
Biztonsági szabályok	10
17 Távirányító	10
18 Átvizsgálás.....	11
19 Karbantartás	11
20 Esetlegesen előforduló hibák és megoldásuk.....	11
21 Frissítések és InfiRay Outdoor.....	11
22 Megfelelőségi tanúsítvány	11
23 Garancia	12

Ezt a használati utasítást a Leitz-Hungaria Kft fordította Önnek!