

Infravörös Digitális vadkamera

Használati útmutató

BG310 sorozat

Boly kamerák beállítása

Ha email-ben szeretnénk kapni a képeket

1. <https://www.bolymedia.com/> oldaláról a BMC CONFIG programot le kell tölteni
2. Ha megnyílt a program, akkor a **CHECK WAP/Internet parameters** részre kell kattintani
3. CSAK az **"INTERNET SETTING"** részt kell kitölteni, ami a következőket kell, hogy tartalmazza:
 1. küldő email fiók -amiről a vadkamera küldi a képeket- küldő email fiók -amiről a vadkamera küldi a képeket- gmail fiókot kell megadni, a gmail-ben a *Fiók* - *Biztonság* résznél a "Kevésbé biztonságos alkalmazásokat" kell bekapcsolni.
 2. a fiókhoz tartozó jelszó
 3. GPRS APN/ACCOUNT/PASSWORD részt kell kitölteni
 - Ha Tmobil a kártya: wnw, wap, wap, PORT: 465
 - Ha Telenor a kártya: hívókártya (online), adatkártya (net) PORT: 465
 - Ha Vodafone a kártya: internet.vodafone.net PORT: 465

Az utolsó két kártya típusnál NEM kell semmit sem beírni az ACCOUNT/PASSWORD résznél.

ADVANCED FÜL - SMTP SERVER- Enable encryption-t részt be kell pipálni - OK-

Change Setting résznél a -SEND TO- résznél a GPRS-t kell kiválasztani.

Utolsó előtti résznél a **receive** email fülnél a fogadó email címetek kell beírni.

Ha ezzel megvagyunk, akkor az SD kártya gyökerébe kell menteni a GSM mappát a benne lévő fájlal együtt.

NAGYON FONTOS!

Az automata beállítás (auto config.) legyen KIKAPCSOLVA, ha ez be van kapcsolva akkor NEM tudja a kamera beolvasni a fájlt és képet sem fog tudni küldeni. A BG584-es kameránál ne keressük, mert nincs ilyen beállítás.

Ha MOLNUS-ra szeretnénk kapni a képeket

Kövessük a fent leírtakat, annyi különbséggel, hogy a **CHANGE SETTING -SEND TO-** rész **MOLNUS** legyen.

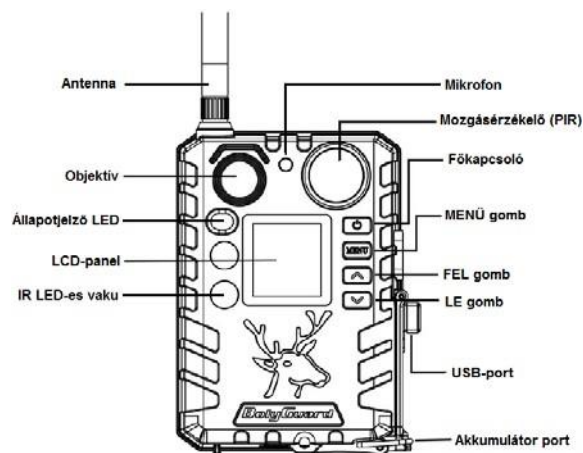
Molnus regisztráció után, a control code-ot kell beírni, ami a kamera menüjében található a verzió résznél. Csak akkor jelenik meg a kód, ha a pin kód nélküli SIM kártya bevan helyezve a kamerába. Nagyon fontos, hogy helyesen írjuk be az SN/IMEI számot regisztrációkor.

Mielőtt neki kezdünk a beállításnak ezeket pipáljuk ki.

- Kapcsoljuk ki a SIM kártyán a PIN KÓD kérést, győződjünk meg arról, ha aktív az internet, attól még, hogy van rajta 1000-3000 FT vadkamera szempontjából semmit sem számít.
- Új, lebutított gmail fiókot készítsünk
- SD kártya max 32GB legyen, ennél nagyobb nem tud kezelni
- Automata beállítást ki kell kapcsolni

T-mobil/ T-com		Telenor	Telenor1	Telenor2	Vodafone	
Operator program		Operator program	Hívókártya + net	Netes kártya	Operator program	Voda1
MMS		MMS			MMS	
URL	http://mms.t-mobile.hu/servlets/mms	URL	http://mmsc.telenor.hu/	http://mmsc.telenor.hu/	URL	http://mms.vodafone.hu/servlets/mms
Gateway	212-51-126-10	Gateway	84.225.255.1	84.225.255.2	Gateway	80.244.97.2
APN	mms	APN	mms	telenor internet	APN	mms.vodafone.net
Account	mms	Account			Account	
Password	mms	Password			Password	
Port	465/ gmail fiók esetén	Port	465/ gmail fiók esetén	465/ gmail fiók esetén	Port	465/ gmail fiók esetén
GPRS		GPRS			GPRS	
APN	wrw	APN	online	net	APN	internet.vodafone.net
Account	wap				Account	
Password	wap	Password			Password	
SMTP server	mail.t-email.hu	SMTP server	mail.telenor.hu		SMTP server	
SMTP Port	25	SMTP Port	25		SMTP Port	
	SMTP server: smtp.gmail.com					
	SMTP Port: 465					

1. A készülék bemutatása



A BG310 infravörös digitális vadkamera 3,66cm-es színes LCD-kijelzővel rendelkezik, 2db 18650-es akkumulátorról látható el energiával, mely akkumulátorok az USB-porthoz csatlakoztatott napelemtől is tölthetők.

A felhasználási szükségleteknek megfelelően többféle készüléktípusból lehet választani.

BG310 – nem rádiójelekkel üzemelő kamera.

BG310-FP – BG310 „Full Package”, azaz 1db BG310 vadkamerát, 2db 18650-es akkumulátort, 1db TF-kártyát és 1db TF-adaptert tartalmazó készlet.

BG310-M 4G rádiójelekkel üzemelő kamera.

BG310-MFP – BG310-M „Full Package”, azaz 1db BG310-M vadkamerát, 2db 18650-es akkumulátort, 1db TF-kártyát és 1db TF-adaptert tartalmazó készlet.

2. A készülék használata

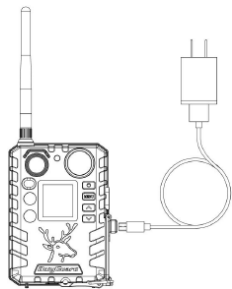
2.1 Akkumulátorok / Energiaellátás

- Akkumulátor

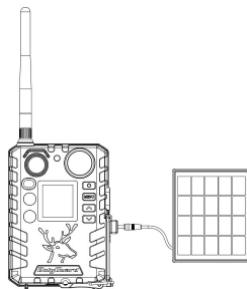
A kamera 2db 2db 18650-es akkumulátorról működtethető. (hossz: 67-69mm)

- Külső tápforrás

A vadkamera energiaellátása vagy a vadkamerában lévő 18650-es akkumulátorok töltése hálózati USB-adapterrel (DC5V/2A) vagy napelemmel (külső tápforrások nincsenek mellékelve) is megoldható.



Töltés USB-adapterrel



Töltés napelemmel

Az USB-porthoz tartozó funkciók

- Töltés

Az USB-porthoz csatlakoztatott külső tápforrás tölti a kamerában lévő 18650-es akkumulátorokat.

- Mass Storage – cserélhető adathordozó

A kamera cserélhető adathordozóként működik. A TF-kártyán lévő képfájlok és videó fájlok beolvashatók és letölthetők.

2.2 Tudnivalók a TF-kártyáról

A legújabb technológia kínálja összes előny kiaknázása érdekében „Class 10” vagy annál magasabb besorolású TF-kártyák használata ajánlott, melyek gyors adatátviteli sebességet biztosítanak és tartós igénybevételt is kibírnak a legextrémebb kültéri körülmények között végzett felvételtételek során.

- A TF-kártyát még bekapcsolás előtt helyezze be a kamerába.

A készülék maximum 32GB kapacitású TF-kártya használatát támogatja. A kamera nem rendelkezik beépített memóriával, így megfelelően behelyezett TF-kártya nélkül nem működik.

- Ne vegye ki a TF-kártyát, amíg a kamera bekapcsolt állapotban van!

Ne vegye ki a TF-kártyát, amíg a kamera bekapcsolt állapotban van, mert a kamera és/vagy a kártyán lévő adatok károsodhatnak.

- Amennyiben behelyezett kártya esetén valamilyen probléma jelentkezik.

Próbálkozzon a TF-kártya újraformázásával a kamera fő beállításában.

2.3 Tudnivalók a SIM-kártyáról

A SIM-kártyához tartozó funkciók csak kommunikációs funkcióval rendelkező készülék-típusokon érhetők el.

A SIM-kártyát még bekapcsolás előtt helyezze be a kamerába.

A kamera SIM-kártya csatlakozójába szabvány méretű SIM-kártya helyezhető be. Amennyiben nano- vagy mikro SIM-kártyája van, használjon SIM-kártya adaptert (a legtöbb kamerához mellékelve van) a mobilhálózatra kapcsolódáshoz.

Támogatott vezeték nélküli frekvenciasávok:

- ✓ GSM: B3/B8
- ✓ WCDMA: B1/B8
- ✓ LTE FDD: B1/B3/B7/B8/B20/B28A

Megjegyzés: A kamera SIM-kártya nélkül is működik. A SIM-kártya csak a vezeték nélküli / mobilhálózatra való csatlakozási képesség kihasználásához szükséges.

2.4 Kamera üzemmódok

A kívánt üzemmód kapcsolása a Főkapcsoló (OK) gomb megnyomásával érhető el.

- OFF (ki) mód

Amikor aktív a kijelző, tartsa nyomva a Főkapcsoló (OK) gombot, amíg a kamera kijelzőjéről el nem tűnik a kép. Amennyiben hosszabb ideig nem kívánja használni a készüléket, vegye ki az elemeket.

- SETUP (beállítás) mód [TEST (teszt) mód]

A kamera bekapcsolásához nyomja be és tartsa nyomva addig a Főkapcsoló (OK) gombot, amíg a kijelző képernyője be nem kapcsol. Ebben az üzemmódban adhatók meg igény szerint a kamera egyes beállításai vagy ebben az üzemmódban játszhatók le az LCD-kijelzőn a kamerával készített fényképek és videofelvételek. Ha a kamera 20 másodpercig nyugalmi állapotban van, automatikusan átkapcsol „vadászat” módra.

- ON (be) mód [„Vadászat” mód]

A kamera mozgás érzékelésekor és/vagy a program szerinti meghatározott időközönként fényképeket vagy videofelvételeket készít. A bekapcsolt állapotban lévő kamera 20 másodperces (a BG310-M típus 180 másodperc) nyugalmi állapot esetén automatikusan átkapcsol vadászat módra.

Mielőtt megtörténik az átkapcsolás, kb. 10 másodpercig villog az előlapon lévő állapotjelző LED (vörös), majd a LED kialszik. Ez alatt az idő alatt, még mielőtt a kamera aktív állapotba kerülne, lehetőség van a kamera pozíciójának szükség szerinti beállítására.

A kamera mozgás érzékelésekor és/vagy a program szerinti meghatározott időközönként fényképeket vagy videofelvételeket készít.

2.5 Műveletek fényképekkel és/vagy videofelvételekkel

Állítsa a kamerát Teszt / Beállítás (Test/Setup) üzemmódra és nyomja meg a Főkapcsoló (OK) gombot a fényképek vagy a videofelvételek megtekintéséhez.

Az LCD-képernyőn megjelenik az utoljára készült fénykép vagy videofelvétel. Nyomja meg a ▲ (Fel) vagy ▼ (Le) gombot a képek és a videofelvételek közötti keresgéléshez.

FONTOS! A videofelvételek nem nézhetők vissza közvetlenül a kamerán.

2.6 Küldés MMS/GPRS/Molnus használatával

Az üzemmód csak kommunikációs funkcióval rendelkező készüléktípusokon érhető el.

A Küldés mód (Send Mode) segítségével a képeket közvetlenül átküldheti vezeték nélküli eszközre / e-mail fiókba / Molnusra.

1) A kamera bekapcsolása előtt helyezze be a TF- és a SIM-kártyát.

2) Kapcsolja be a kamerát Teszt / Beállítás (Test/Setup) üzemmódban. Ellenőrizze, hogy a SIM-kártyát felismerte-e a kamera és hogy a jelerősség megfelelő-e.

☐ A megjelenő ikon azt jelzi, hogy a kamera felismerte a SIM-kártyát.

☒ A megjelenő ikon azt jelzi, hogy a SIM-kártya nem ismerhető fel vagy a SIM-kártya nem működik a csatlakozási / aktivációs problémák miatt.

3) Válassza ki a Küldési mód (Send Mode) beállítást és adja meg a helyes paramétereket. Molnus (alapbeállítás szerint), Telefon MMS (Phone MMS), Email MMS vagy Email GPRS választható. 20MB-tól kisebb méretű videó fájlok küldésére van lehetőség.

4) Nyomja meg a Főkapcsoló (OK) gombot a kamerán tárolt fényképek megtekintéséhez.

5) Keresse meg a manuálisan elküldeni kívánt képet.

6) Nyomja meg a MENU gombot a „Send to” (Küldés helye) opció előhívásához.

7) Nyomja meg a Főkapcsoló (OK) gombot a kép kamera beállításokban megadott üzenetküldési opciók szerinti elküldéséhez.

2.7 Jelszó beállítása

Titkosítási beállításként, adja meg négy számjegyű előre beállított jelszavát, hogy hozzáférhessen a kamerához. Ezzel a funkcióval van lehetőség a kamera védelmére.

Alaphelyzetben ez a funkció ki van kapcsolva. A funkció használatához az alábbiak elvégzésére van szükség:

2.7.1 Nyomja meg a ▼ / ▲ gombokat 0-9-ig terjedő számok kiválasztásához és nyomja meg a ◀ / ▶ gombokat a jelszó megváltoztatásához.

2.7.2 A jelszót kétszer kell begépelni ahhoz, hogy érvénybe lépjen.

2.7.3 A jelszó érvénybe helyezése után a következő bekapcsoláskor, mindig meg kell adni az érvényesített jelszót.

Ha elfelejtené a jelszót, lépjen kapcsolatba a jótállási jegyen feltüntetett márkaszervizzel!

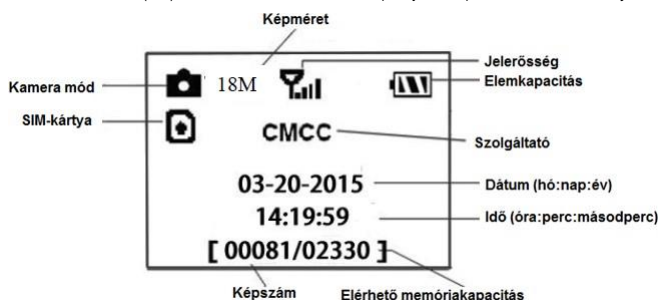
3. Kamera beállítások és kijelzések

3.1 A kezelőgombokhoz tartozó funkciók és kijelzések

A kamera beállításainak megváltoztatásához kapcsolja be a kijelző képernyőt.

- **OK / Főkapcsoló:** A kamera be- és kikapcsolásához, a beállítások mentéséhez, a lejátszás üzemmódba való belépéshez és kilépéshez.
- **MENU:** A menübe való belépéshez és kilépéshez.
- **▲ / Fel:** Menüpontok kapcsolásához.
- **▼ / LE:** Beállítási paraméterek kapcsolásához, manuális kioldáshoz fénykép vagy videofelvétel készítésekor.

Amikor a kamera Be (ON) üzemmódban van, az LCD-képernyő bekapcsol és a következő kijelzések jelennek meg:



A megjelenő ikon azt jelzi, hogy a kamera felismerte a SIM-kártyát.

A megjelenő ikon azt jelzi, hogy a SIM-kártya nem ismerhető fel vagy a SIM-kártya nem működik a csatlakozási / aktivációs problémák miatt.

Megjegyzés: A SIM-kártya / Jelerősség / Szolgáltató kijelzések csak kommunikációs funkcióval rendelkező készüléktípusok képernyőjén jelennek meg.

3.2 A vezeték nélküli kommunikációra képes készüléktípusok beállítása

Az itt bemutatott funkciók csak kommunikációs funkcióval rendelkező készüléktípusokon érhetők el.

3.2.1 Mobilhálózati kommunikáció

Amíg a kamera hibátlanul kapcsolódik a vezeték nélküli hívójelhez, képes az SMS-ben, Molnison, valamint Apple vagy Android applikációkon keresztül érkező parancsok vételére és végrehajtására.

Az SMS funkció működésének engedélyezéséhez használja a mobil applikációt, amit az alábbi lépések elvégzésével érhet el:

- Állítsa a kamerát TEST/SETUP (Teszt/Beállítás) üzemmódra és lépjen be a Setup options (beállítások) menübe.
- Az SMS control-t (SMS vezérlés) állítsa ON (be) opcióra.

Az MMS/GPRS/Molnus funkció működésének engedélyezéséhez az alábbi menübeállítások elvégzésre van szükség:

- MMS hálózati beállítások (szolgáltatótól függően változik)
- GPRS hálózati beállítások (szolgáltatótól függően változik)
- Molnus (szolgáltatótól függően változik)

3.2.2 A PC beállítására szolgáló szoftver

A kamera beállítás leegyszerűsítéséhez tölts le az erre szolgáló applikációt (BMC_config.zip) a honlapunkról (bolymedia.com/index/support), csatlakoztassa a kamerát a számítógéphez az USB-kábellel, nyissa meg a szoftvert és a legördülő ablakban válassza ki a használni kívánt kamerát.



1. lépés: Válassza ki az országot és a SIM-kártyának megfelelő szolgáltatót.

2. lépés: Ellenőrizze a WAP/ Internet Parameters beállításokat. Tölts ki a szükséges mezőket (csillaggal jelölve), adja meg az e-mail szerveret, pl. „smtp.gmail.com” vagy „smtp.bolymedia.com”.

3. lépés: Válasszon az alapbeállítások vagy a manuális beállítások között. Kezdő felhasználóknak ajánlott az alapbeállítások használatát.
4. lépés: Adja meg a képeket fogadó és a távvezérlő parancsokat kiküldő telefonszámot az „Admin. Number” (adminisztrátor telefonszám) mezőben és a fogadó e-mail címet a „Recieve Email 1” (fogadó e-mail 1) mezőben (ez NEM a kamerába behelyezett SIM-kártyához tartozó telefonszám).
5. lépés: Mentse el a *.txt-fájlt a TF-kártya GSM mappájának gyökérkönyvtárba, miután minden beállítást elvégzett. A program elnevezi a *.txt kiterjesztésű fájlt. A txt-fájlt be kell tölteni a meghatározott kamera GSM mappájába.

Ha a listában nem található meg az Ön országa vagy a SIM-kártyát kibocsátó szolgáltató, válassza az „Others” (egyebek) opciót. Szerezze be a SIM-kártyát kibocsátó szolgáltatótól az MMS, URL, MMS APN, Port, MMS IP, Account, Password, GPRS APN, GPRS-account, GPRS-password információkat. Email küldéséhez be kell szereznie az e-mail fiókot biztosító szolgáltatótól az e-mail szerverre és a port beállításokra vonatkozó információkat.

3.2.3 Mobiltelefonos applikációk

Ha a vadkamera „ON” (be) üzemmódban van, mobiltelefonos applikációval megváltoztathatók az egyes kamera beállítások.

A mobiltelefonos applikációt jelenleg Android- és Apple-eszközök támogatják. A mobilhálózat üzemeltetője szöveges üzenetek vadkamerára továbbításáért díjat számlázhat ki.

- A „BGTools” applikáció beszerezhető a Google Store-ban vagy közvetlenül letölthető honlapunkról: <http://www.bolymedia.com/index/Support>
- Keresse meg a „BGTools”-t a hivatalos Apple Apps Store-ban.

Az Android APP-hoz való BGTools használata

Az Android APP leegyszerűsíti a kamerával történő kommunikációt, így nincs szükség SMS-parancsok szerkesztésére.

1. lépés: Nyissa meg a BGTools appot és kattintson a „+” ikonra az új eszköz hozzáadásához.
2. lépés:
 1. Adja meg a kameratípust (eszköznevet).
 2. Adja meg a kamerába helyezett SIM-kártya számát.
 3. Válassza ki a kamera modellszámot és a befejezéshez kattintson az „Add”-ra (hozzáad).

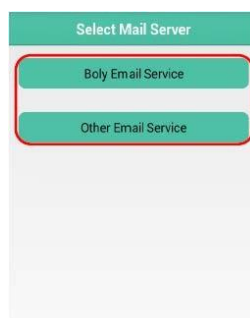
1. lépés

2. lépés

3. lépés: Kattintson a „Send”-re, majd válassza ki az országot és SIM-kártyát (a kamerában lévő) biztosító szolgáltatót. Ezt követően válassza a „Check WAP/Internet Parameters” (WAP/Internet paraméterek ellenőrzése) és ellenőrizze, hogy minden szükséges paramétert megadott-e. A „User name and User Password” (felhasználói név és felhasználói jelszó) az Ön MMS-neve és jelszava.

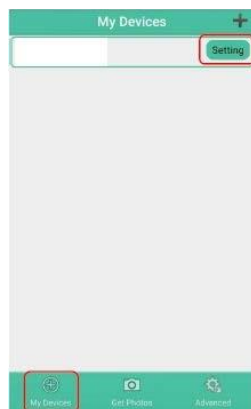


3. lépés

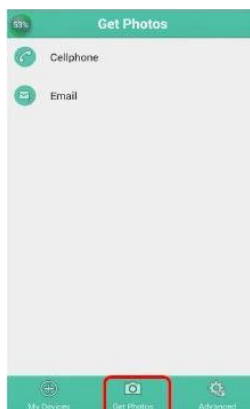


4. lépés

4. lépés: A „Select Mail Server” (válasszon mail szert) felületen választhatja ki a „Boly Email Service” (Boly e-mailszolgáltatás) vagy az „Other Email Service” (egyéb e-mailszolgáltatás) opciót. A „My Devices” (eszközök) felületen adhat hozzá vagy törölhet eszközöket.
5. lépés: Válassza a „Setting” (beállítás) opciót a felhasználói paraméterek beállításához vagy a gyári alapértékekre álláshoz.
6. lépés: Válassza a „Get Photos” (fényképek beszerzése) opciót, amellyel lehívhatja a kamerán lévő fényképeit. Kétféle módon küldethetők át a kameráról a képek: **Cellphone** (Mobiltelefonos hálózati): MMS küldése telefonra. **Email**: Email küldése GPRS-en.



5. lépés



6. lépés

Adjon meg egy jelszót:

Amennyiben elfelejtene a jelszavát, kaphat egy újat.

Eszköz hozzáadása vagy törlése:

Android: Válassza a „My Devices” (eszközök) opciót egy eszköz hozzáadásához. Ha hosszan rákattint az eszközre, kiválaszthatja a törlés opciót.

IOS: Kattintson a „+” ikonra egy eszköz hozzáadásához és válassza ki az eszközt vagy a törléshez húzza el balra.

3.3 Felhőszolgáltatás - Molnus

A Molnus egy ún. felhőszolgáltatás, ahova a kamerákkal készített képek továbbíthatók és tárolhatók, majd kompatibilis eszközökkel vagy számítógéppel a tárolt képek hozzáférhetők.

Első tennivalóként elemeket és internetes hozzáféréssel rendelkező SIM-kártyát kell behelyezni a vadkamerába. Ismernie kell a SIM-kártyához tartozó telefonszámot és az „APN” (hozzáférési pont neve) adatot.

Az „APN” adatot a SIM-kártyát kibocsátó szolgáltató biztosítja. Minden szolgáltatónak saját „APN”-je van. Amennyiben nincs meg a SIM-kártyához mellékelt dokumentáció, keresse fel a szolgáltató honlapját az APN megismeréséhez.

Az IMEI és a Control Code (ellenőrző kód) a vadkamerán található. Szükség van egy internetes hozzáférést biztosító SIM-kártyára. Indítsa el a vadkamerát SETUP (beállítás) módban, keresse meg a szolgáltatót a kamera kijelzőjén, majd ellenőrizze a verziószámot (Version).



1. lépés: Regisztrálja a Molnus felhasználói fiókját (a Molnusban).
2. lépés: Jelenkezzen be a Molnus fiókjába és lépjen be a „My Cameras” (Kameráim) oldalra (a Molnusban).
3. lépés: Kapcsolja be a kamerát „SETUP” (beállítás) üzemmódban és ellenőrizze, hogy a „Send to” (Küldés helye) opcióban a „Molnus” van-e megadva (a vadkamerán).



4. lépés: Nyomja meg a „Register camera” (Kameraregisztáció) gombot a vadkamera regisztrációjához (a Molnusban).

5. lépés: Nyomja meg a „Register” (Regisztráció) gombot a Molnusban és várjon 5 percet (a Molnusban).

A regisztráció megtörténik, és a vadkamera az elkészített képeket feltöltheti a Molnusba.

Tesztelje a funkciót a vadkamera előtt végzett mozdulatokkal. Néhány másodperc, maximum 1 perc múlva a képek megjelennek a Molnus galériájában.

Ha a Molnust okostelefonján szeretné használni, tölts le az erre szolgáló appot a Google Play-ből vagy az Apple App Store-ból. További részleteket a <https://www.molnus.com> honlapon találhat.

3.4 Kamera beállítások

A kamera beállítások menü megnyitásához nyomja meg a **Főkapcsoló (OK)** gombot a készülék bekapcsolásához. Ha a kijelző képernyő aktiválódik, nyomja meg a **MENU** gombot a menübeállításokba való belépéshez. A **▲ (Fel)** gomb megnyomásával választhatja ki az egyes menüelemeket, a **▼ (Le)** gomb megnyomásával pedig válassza ki a kívánt beállításokat. Az aktuális beállítások mentéséhez nyomja meg a Főkapcsoló (OK) gombot, a menübeállításokból való kilépéshez pedig nyomja meg a MENU gombot.

Fontos! A Beállítás menüben végzett MINDEN EGYES változtatás után meg kell nyomni a Főkapcsoló (OK) gombot, különben a kamera nem menti el az új beállításokat.

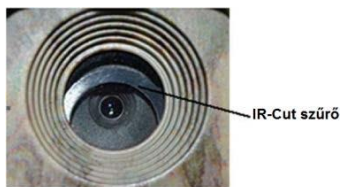
Automatikus beállítás (Auto)	Ha a funkció be van kapcsolva, a kamera automatikusan felismeri a hálózatot a bekapcsolás után és automatikusan konfigurálja a következő kommunikációs paramétereket: MMS_URL, MMS_APN, MMS_IP, MMS_PORT, MMS_ACCOUNT, MMS_PASSWORD, GPRS_APN, GPRS_ACCOUNT, GPRS_PASSWORD Alapbeállítás: „Ki” (Off) <i>Megjegyzés: A funkció bekapcsolása után az első bootoláshoz szükséges idő 2 perc vagy hosszabb is lehet.</i>
Nyelv (Language)	Válassza a kívánt nyelvet: English, Suomi, Deutsch, Svensk, Dansk, Norsk, Čeština, Italiano, Русский, Français, Español, Polski, Slovensky, Česky, Slovak, Magyar Alapbeállítás: English
Kamera mód (Camera Mode)	Válassza a Fénykép vagy Videó beállítást. Alapbeállítás: Fénykép
Órabeállítás (Set Clock)	Állítsa be a dátumot és az időt. Szükség esetén beállítható a készüléken a dátum és az idő. A dátumformátum hónap/nap/év , az időformátum óra: perc: másodperc
Képméret (Photo Size)	Válassza a kívánt képméret beállítást. 18(N)/14(É)M (18MP nappal – 14MP éjjel) 12(N)/10(É)M (12MP nappal – 10MP éjjel) 5(N)/5(É)M (5MP nappal – 5MP éjjel) Alapbeállítás: 18(N)/14(É)M (18MP nappal – 14MP éjjel)
Fotó száma (Photo Burst)	Válassza ki, hogy kioldás után hány fénykép készüljön: 1 kép, 2 kép, 3 kép. <i>Fénykép+Videó kamera módban beállítástól függetlenül csak 1 kép készül.</i> Alapbeállítás: 1 kép
Videó méret (Video Size)	Válassza a kívánt videó méret beállítást: 1280x720 vagy 640x480 Alapbeállítás: 1280x720
Videó hossza (Video Length)	Válassza ki a videofelvétel hosszát. Az érték 5-60 másodperc tartományban állítható 5 másodperces fokozatokban. Alapbeállítás: 10mp
Time Lapse	A „Time Lapse” beállítással az érhető el, hogy a kamera a beállítás szerinti időintervallum leteltével a mozgásérzékelőtől függetlenül készítsen fényképeket vagy videofelvételeket. Alapbeállítás szerint ez a funkció kikapcsolt állapotban van. Nullától eltérő érték megadásakor a Time Lapse funkció bekapcsolt állapotba kerül és a beállítás szerinti időintervallumnak megfelelően készülnek a képek. Ne feledje! Amennyiben a Mozgás (PIR) / Érzékenység (PIR Trigger/Sensitivity) funkció és a Time Lapse funkció EGYIDEJŰLEG „Ki” (Off) opcióra van állítva, a kamera egyetlen képet vagy videofelvételt sem készít. Alapbeállítás: „Ki” (Off)
Mozgás (PIR) (PIR Trigger) / Érzékenység (Sensitivity)	Válassza ki a PIR-szenzor érzékenységét. Itt adható meg a PIR (mozgásérzékelő) érzékenysége. Négy érzékenységi beállítás érhető el: Magas, Normál, Alacsony és Ki (High, Normal, Low, Off). Alapbeállítás szerint a „Normál” opció van érvényben. A magasabb szintű érzékenységi beállítás azt eredményezi, hogy kisebb intenzitású mozgás is kiváltja a felvételkészítést, így több fénykép és videofelvétel készül. Beltérben és kevés zavaró tényezővel jellemzett környezetben magasabb, míg kültéren és sokféle zavaró körülmény (pl. szél, füst, ablak közelsége) esetén alacsonyabb érzékenységi beállítás használata ajánlott. Ezen felül a mozgásérzékelő érzékenysége nagyban függ a hőmérséklettől is. A magasabb hőmérséklet alacsonyabb érzékenységet eredményez, ezért magas külső hőmérséklet esetén célszerű növelni a mozgásérzékelő érzékenységi beállítását. Ne feledje! Amennyiben a Mozgás (PIR) / Érzékenység (PIR Trigger/Sensitivity) funkció és a Time Lapse funkció EGYIDEJŰLEG „Ki” (Off) opcióra van állítva, a kamera egyetlen képet vagy videofelvételt sem készít. Alapbeállítás: „Normál” (Normal)
Két felv. közti idő (PIR Interval)	Itt adható meg, hogy az egyes kioldások után mennyi ideig legyen letiltva a mozgásérzékelő (PIR = Passive Infrared motion sensor – passzív infravörös mozgásérzékelő). Ebben az időintervallumban a mozgásérzékelő nem reagál semmilyen mozgásra sem. A legkisebb beállítható érték „0” másodperc, ami azt jelenti, hogy a mozgásérzékelő folyamatosan működik. A maximális beállítható érték 1 óra, ami azt jelenti, hogy a mozgásérzékelő a kioldást követően 1 órán át le van tiltva. Alapbeállítás: 10mp
Működési nap (Work Day)	Itt választhatja ki, hogy a hét mely napjain lépjen működésbe a kamera. A beállítás csak vadászat módban érhető el. Alapbeállítás: „Mindegyik” (All)
Munkaóra (Work Hour)	Itt adhatja meg, hogy a nap folyamán mikor működjön a kamera. A megadott munkaóra idején a kamera „felébred”, míg attól eltérő időben „alszik”. A beállítás 00:00 és 23:59 közötti tartományban adható meg. A Munkaóra (munkaidő) beállítás „Ki” (Off) opcióra állításakor a kamera egész nap aktív, azaz „ébreden van”. Ha az időzítés kapcsolója „Be” (On) állásban van, a kamera csak a beállításnak megfelelő időintervallumban működik. Alapbeállítás: „Ki” (Off)
Kamera hely (Camera Position)	A kamerához A-Z helyek rendelhetők hozzá, így könnyen beazonosítható, hogy melyik képet melyik kamera készítette. Alapbeállítás: „Ki” (Off)
Felülírás (Recycle Storage)	Ha vadászati (Hunting) módban az SD-kártya megtelik, az első, azaz a legrégebbi kép vagy videofelvétel felülírásra kerül az új felvétel mentéséhez. Erre csak vadászati módban kerül sor. Alapbeállítás: „Ki” (Off)

.4 táblázat folytatása

Beállítás	Leírás
Küldési cím (Send To)	A kép telefonjára vagy e-mail fiókjába küldhető. <ul style="list-style-type: none">• Telefon [MMS] (Phone [MMS]): A kép mobilhálózati eszközre küldése WAP-on.• Email [MMS] (Email [MMS]): A kép e-mail fiókba küldése WAP-on.• Email [GPRS] (Email [GPRS]): A kép e-mail fiókba küldése SMTP-n.• Molnus: A kép Molnusra küldése WAP-on. Alapbeállítás: Molnus
Küldési mód (Send Mode)	A beállításához 3 opció tartozik: Napi, Azonnali, Ki (Daily, Instant, Off) <ul style="list-style-type: none">• Napi (Daily): Csak „Be” (On) módban működik. Fénykép (Photo) mód: Ennél a beállításnál összefoglaló információ és a megadott idő alatt utoljára készült fénykép elküldésére kerül sor. Videó (Video) mód: Az összefoglaló információ tartalmazza az elkészült videofelvételek darabszámát és a megadott idő alatt utoljára készült videofelvételt (10MP-nél kisebb).• Azonnali (Instant): Csak „Be” (On) módban működik. A kamera a fénykép vagy a videofelvétel elkészítése után azonnal üzenetet küld.• Ki (Off): Minden kommunikációs funkció letiltása kerül. <i>Ne feledje! Egyes mobilhálózati szolgáltatók korlátozzák az elküldhető fájlok méretét. Néhány képfájl vagy videó fájl túl nagy lehet az elküldéshez.</i> Alapbeállítás: Azonnali (Instant)
SMS vezérlés (SMS Control)	Az SMS vezérlés funkció kétirányú kommunikációt tesz lehetővé. Amikor az SMS vezérlés (SMS Control) funkció „Be” (On) beállításban van, a kamera veszi az SMS-parancsokat és végrehajtja azokat. Alapbeállítás: „Ki” (Off)
A melléklet mérete (Attachment Size)	Itt állíthat be a telefonra vagy e-mail fiókba küldendő kép mérete. Háromféle beállítás érhető el: Alacsony (Low): Erősen tömörített kép lesz elküldve. Normál (Normal): Enyhén tömörített kép lesz elküldve. High (Magas): Az eredeti, tömörített kép lesz elküldve. Alapbeállítás: „Alacsony” (Low)
Jelszó beállítása (Password Set)	Bekapcsoláskor adja meg a kamerához tartozó négy karakterből álló jelszót. Alapbeállítás: „Ki” (Off)
SD formázás (Format SD)	A TF-kártyán lévő összes kép és videofelvétel törlődik. Mielőtt elvégezné a TF-kártya formázását, töltsön le a megtartani kívánt fájlokat egy másik adathordozóra.
Alapértelmezett (Default Seteltings)	Minden egyes felhasználói beállítás törlődik és visszatérnek a gyári alap-beállítások.
Verzió (Version)	Ezzel jeleníthető meg a kamera firmware verziószáma.
Kamera regisztrálása (Register Camera)	Csak a Molnus apphoz használható a kamera regisztrálásához.

4. Esetlegesen előforduló hibák és megoldásuk

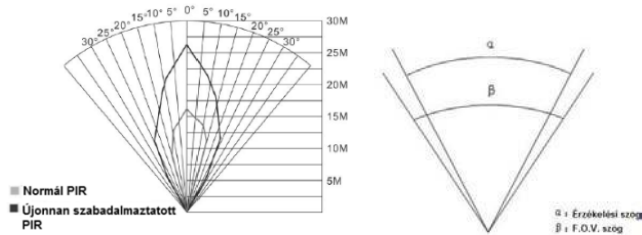
1. Valami van a kameralencse előtt. Összetört a kamera?



- A kamera nem tört össze, ez csak az IR-Cut szűrő (hardveres IR-szűrő rendszer). A kamera bekapcsolásakor az IR-Cut szűrő alaphelyzetbe áll és lefedi a lencsét. Az IR-Cut szűrő csak a kamera ki- bekapcsolása után kerül egy véletlenszerű helyzetbe.
2. A képernyő hirtelen elsötétül.
- A kamera vadászat módra állt. Nyomja meg a MNEU gombot a kamera „felébresztéséhez”. Ha nincs eredmény, a kamera valószínűleg kikapcsolt. Ellenőrizze, hogy az akkumulátorok nem merültek-e le és a helyükön vannak-e. Az akkumulátorok ellenőrzése és/vagy cseréje után tartsa nyomva a Főkapcsoló (OK) gombot a kamera bekapcsolásához.
3. Miért nem fogadja a telefonom az MMS-eket?
- Az MMS/GPRS- funkció használatához megfelelő egyenleggel feltöltött és adatcserére megnyitott SIM-kártyát kell helyezni a kamerába és a telefonba is.

5. A mozgásérzékelő érzékelési zónája

A vadkamera új fejlesztésű, szabadalmaztatott PIR mozgásérzékelőt kapott. A lenti ábrán a normál és az újonnan szabadalmaztatott PIR mozgásérzékelők érzékelési tartományának összehasonlítása látható.



A PIR érzékelési szög (α) kisebb, mint a látómező (FOV) szögértéke (β). Ennek előnye, hogy csökken az üres képek aránya, de az esetek többségében, a mozgó téma meg lesz öröklítve.

6. Műszaki adatok

Szenzor	3MP-es CMOS
Objektív	F/NO = 2,4 FOV = 57°
IR-LED-es vaku	940nm
LED-ek száma	2 db
PIR érzékelési távolság	30,5m
IR-Vaku hatótávolsága	30,5m
Kijelző	3,66cm; LCD
Memóriakártya	max. 32GB
Képfelbontások	18(N)/14(É)M (18MP nappal – 14MP éjjel) 12(N)/10(É)M (12MP nappal – 10MP éjjel) 5(N)/5(É)M (5MP nappal – 5MP éjjel)
Videó felbontások	HD (1280×720), VGA (640×480)
A mozgásérzékelő (PIR) érzékenysége	Állítható: magas/normál/alacsony/ki
Reakcióidő	0,7mp
Tömeg (elemek nélkül)	BG310: 174gramm Napelem: 61gramm
Működési / tárolási hőmérséklet	-20°C - +60°C / -30°C - +70°C
Energiaellátás	2db x 18650 akkuelem vagy napelem
Hangrögzítés	igen
Méretek	BG310: 115x81x45mm Napelem: 74x89x30 vagy 179x126x13mm
A biztonságos működéshez szükséges külső páratartalom	5% - 90%
Biztonsági minősítések	FCC, CE, RoHS
Tartozékok	BG310: vadkamera, rögzítő heveder, használati útmutató, jótállási jegy, BG310-FP: vadkamera, rögzítő heveder, használati útmutató, jótállási jegy, 2db 18650 akkumulátor, 1db TF-kártya, 1db TF-kártya adapter BG310-M: vadkamera, rögzítő heveder,USB-kábel, használati útmutató, jótállási jegy, 4G antenna BG310-MFP: vadkamera, rögzítő heveder,USB-kábel, használati útmutató, jótállási jegy, 4G antenna, 2db 18650 akkumulátor, 1db TF-kártya, 1db TF-kártya adapter
Jótállás	1 év forgalmazói jótállás

Az előzetes értesítés nélküli változtatás jogát a gyártó fenntartja!

Tartalom

1. A készülék bemutatása.....	2
2. A készülék használata	3
2.1 Akkumulátorok / Energiaellátás	3
2.2 Tudnivalók a TF-kártyáról.....	3
2.3 Tudnivalók a SIM-kártyáról	3
2.4 Kamera üzemmódok	3
2.5 Műveletek fényképekkel és/vagy videofelvételekkel	3
2.6 Küldés MMS/GPRS/Molnus használatával	3
2.7 Jelszó beállítása	4
3. Kamera beállítások és kijelzések.....	4
3.1 A kezelőgombokhoz tartozó funkciók és kijelzések.....	4
3.2 A vezeték nélküli kommunikációra képes készüléktípusok beállítása	4
3.2.1 Mobilhálózati kommunikáció	4
3.2.2 A PC beállítására szolgáló szoftver	4
3.2.3 Mobiltelefonos applikációk	5
Az Android APP-hoz való BGTools használata	5
3.3 Felhőszolgáltatás - Molnus	6
3.4 Kamera beállítások.....	6
4. Esetlegesen előforduló hibák és megoldásuk	8
5. A mozgásérzékelő érzékelési zónája.....	8
6. Műszaki adatok.....	8